

Studio Associato di Geologia

di Nencini Claudio e Della Santina Simona

Via Casa Ferri, 104 int. 1 - 56043 - Fauglia (Pi)

Giugno 2013

Integrazione

INDAGINE INERENTE IL PIANO DI LOTTIZZAZIONE A
DESTINAZIONE PREVALENTEMENTE RESIDENZIALE –
"COMPARTO 3" – "VIA G. FALCONE" – LOCALITÀ
"QUATTRO STRADE" – COMUNE DI LARI (PI)



Committente: **FAGIOLAIE S.R.L.**

Su incarico della **FAGIOLAIE S.R.L.**, in data 18 febbraio 2010, è stata eseguita una "Relazione Geologica" su di un'area interessata da un Piano di Lottizzazione a destinazione prevalentemente residenziale.

L'area corrisponde al "**Comparto 3**", in "**Via G. Falcone**", Località "**Quattro Strade**", nel **Comune di Lari** (provincia di Pisa).

La presente nota, costituente parte integrante della suddetta "Relazione Geologica", è stata prodotta in seguito alle richieste avanzate dal *Comune di Lari – Servizio Tecnico – U.O. Assetto del Territorio / Edilizia Privata* mediante il Prot. n° 0020175 del 22/12/2011 (Pratica n° 2010 / 1), in particolare in riferimento al terzo punto della lista della documentazione tecnico-grafica indicata per adeguare l'istanza. Esso recita quanto segue: "... *vista l'entità dell'intervento, le problematiche e le criticità che si riscontrano, approfondire le indagini geologico-tecniche finalizzate alle opere sia di contenimento che di fondazione nonché eventuali riporti previsti, estese sia ai lotti edificabili che alle opere di urbanizzazione ...*".

1 - BREVE DESCRIZIONE DELLE MODIFICHE APPORTATE ALL'INTERVENTO

Secondo le richieste avanzate dal Comune di Lari, mediante lo stesso documento di cui sopra, l'intero intervento è stato notevolmente modificato adattandolo il più possibile all'andamento morfologico attuale del terreno.

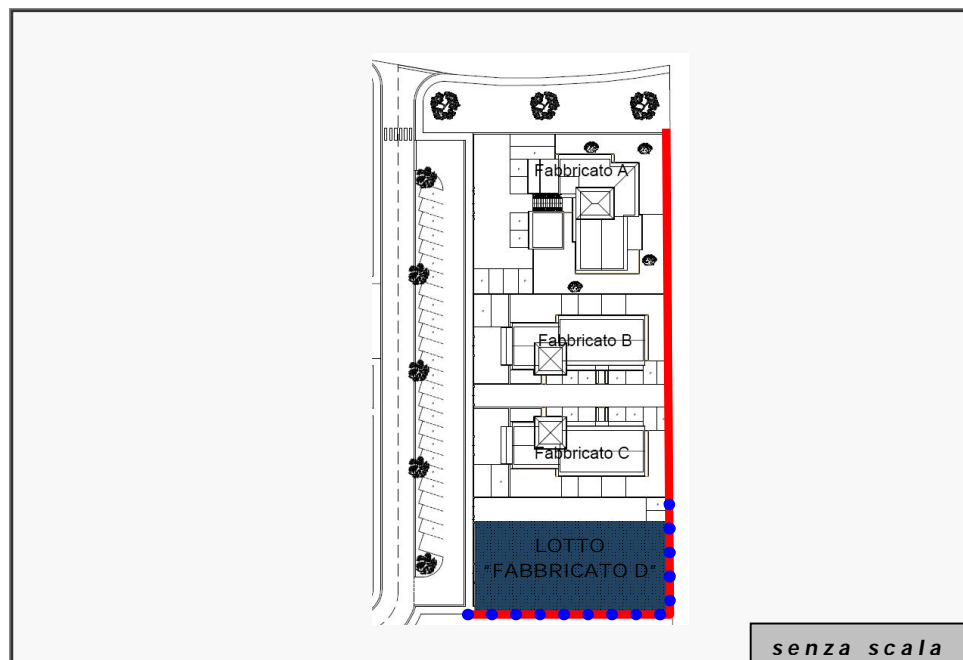
In particolare, da una parte sono stati ridotti gli spessori di riporto precedentemente previsti in corrispondenza dei Fabbricati A, B, C, D ed F, dall'altra è stata prevista la realizzazione di piani seminterrati per questi edifici: ciò comporta la messa in opera di fondazioni dirette per i fabbricati il cui terreno di fondazione

coinciderebbe con il terreno in posto, in particolare con il litotipo denominato "Alternanze di limi argillosi e sabbie limose".

2 - MODIFICHE ALLE CONDIZIONI ALLE TRASFORMAZIONI

Alla luce delle suddette modifiche progettuali, per i Fabbricati A, B, C e F sarà prevista la messa in opera di fondazioni dirette, anziché profonde come indicato della "Relazione Geologica".

Tuttavia, dalle indagini geognostiche eseguite in sito si evince che, in corrispondenza del Fabbricato D e del muro di contenimento, dove è stata eseguita la CPT2, fino alla profondità di circa -5,00 mt. dal p.d.c. attuale è presente un livello di "Alternanze di limi argillosi e sabbie limose" in cui la componente coesiva risulta particolarmente soffice e quella granulare particolarmente sciolta. Pertanto, sia per il Fabbricato D che per il muro di contenimento, si consiglia la messa in opera di fondazioni profonde, con profondità minima pari ad almeno -5,00 mt. dal p.d.c. attuale, in maniera da oltrepassare il suddetto livello geotecnicamente scadente (la porzione minima del muro in cui si consiglia la messa in opera di fondazioni profonde è indicata in azzurro nella figura seguente).



Inoltre, in corrispondenza della Prova Penetrometrica CPT5, ossia dei fabbricati I ed H, è presente uno strato di terreno con caratteristiche geotecniche alquanto scadenti, denominato "*Limi argillosi molto soffici*" del quale si sconsiglia l'utilizzo come terreno di fondazione delle strutture.

Pertanto, per quanto concerne il Fabbricato I, sarà necessaria la messa in opera di fondazioni profonde che oltrepassino tale litotipo e si attestino sul sottostante "*Alternanze di limi argillosi e sabbie limose*"; come soluzione alternativa, in fase di progetto esecutivo, può essere prevista la realizzazione di un piano interrato il cui terreno di fondazione coincida sempre con le "*Alternanze di limi argillosi e sabbie limose*".

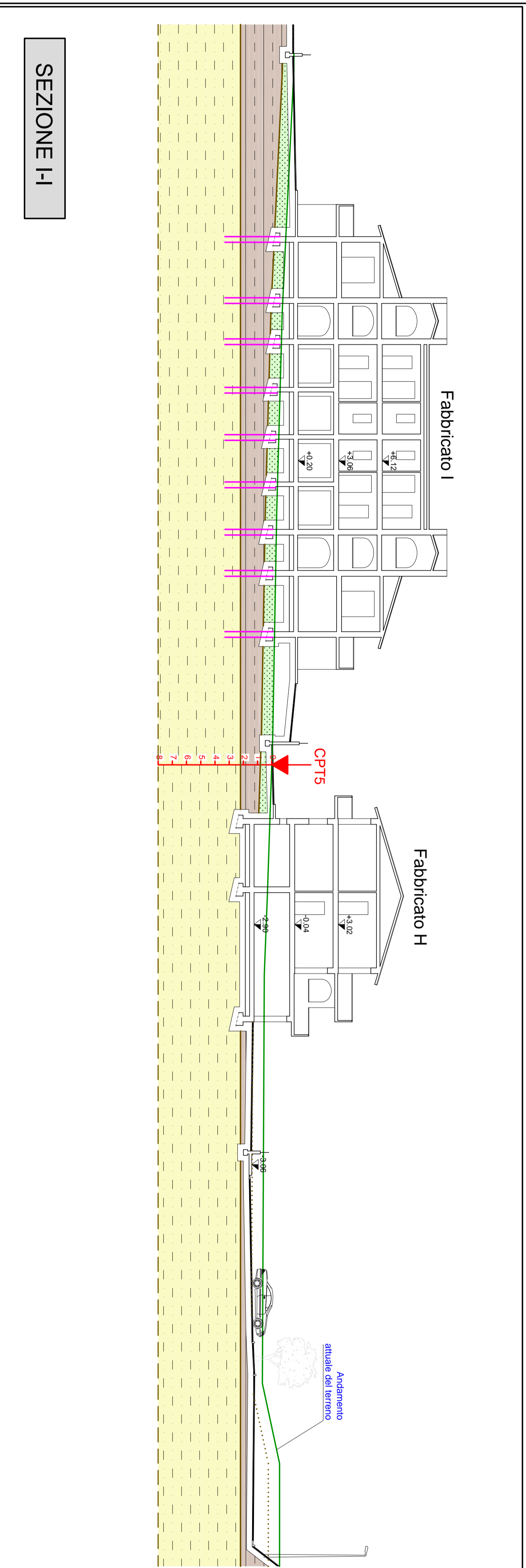
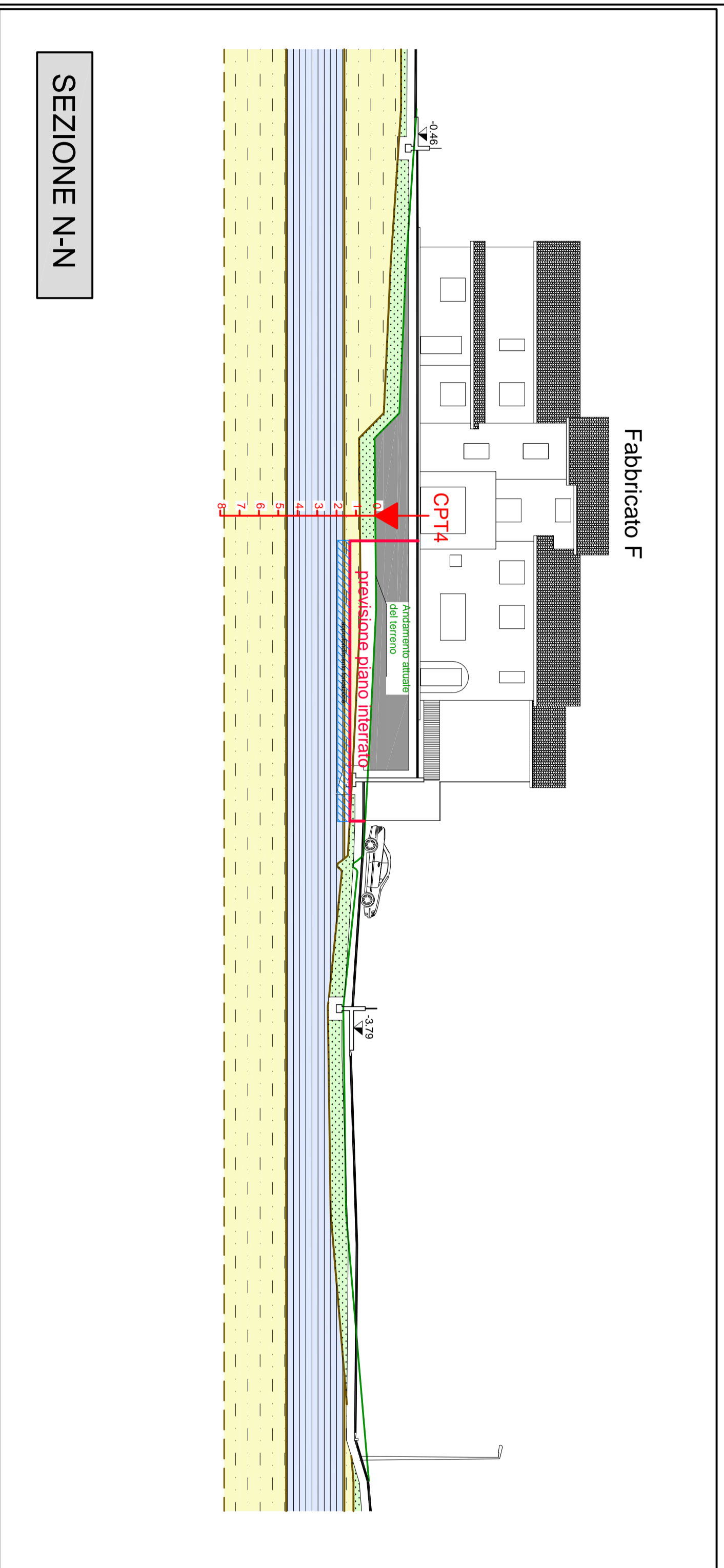
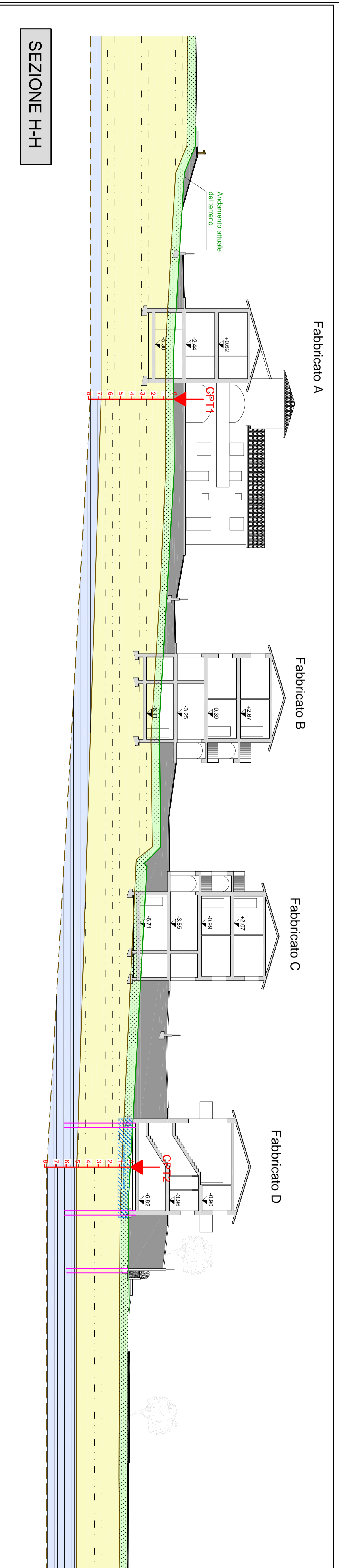
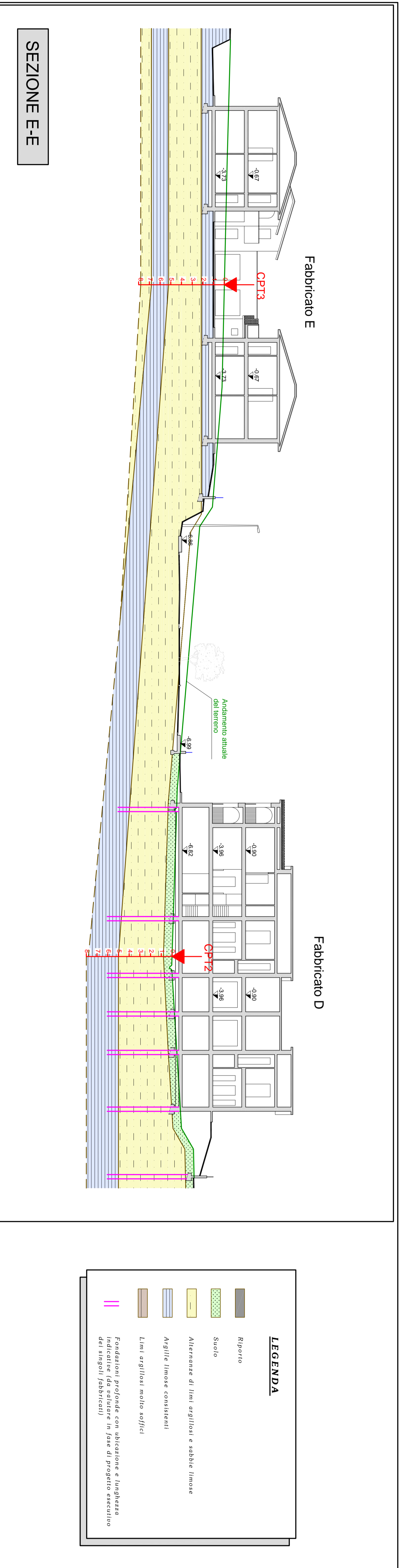
Tuttavia, in fase di progettazione esecutiva, saranno necessarie ulteriori indagini geognostiche approfondite finalizzate al conseguente dimensionamento di tali fondazioni profonde, per il Fabbricato D, per il Fabbricato I e per il muro di contenimento, sulla base delle definitive specifiche scelte progettuali.

Dr. Geol. Simona Della Santina

Fauglia, 14 Giugno 2013

Tavole fuori testo:

- TAV. unica: "*Sezioni Litotecniche*" (scala 1:200).



Studio Geosocieta di Geologia
 di Strada Claudio - Villa Galina Olcese
 91014 Cav. Strada - tel. fax. r. - 36643 - 45416 (02)

Giugno 2013

Integrazione

INDICAZIONE INERENTE IL PIANO DI LOTTIZZAZIONE A
 DESTINAZIONE "PREVALENTEMENTE RESIDENZIALE"
 "COMPARTO 3° - VIA G. FALCONE" - LOCALITA' "QUATTRO
 STRADE" - COMUNE DI LANI (PV)

TAV. unico - SEZIONI LITOTECNICHE
 scala 1:200

Comittente: **FAGIOLAI S. R. L.**